

ドック 取扱説明書

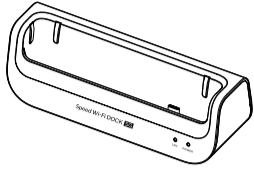
保証書

電気通信事業法に基づく技術基準適合認定取得

このたびは、ドック(以下、「ドック」または「本製品」と表記します)をお買い上げいただき、誠にありがとうございます。ご使用の前にこの「取扱説明書」を必ずお読みいただき、正しくお使いください。お読みになった後は、大切に保管し必要なお読みください。また、製品に警告・注意などの表示がある場合は、それに従ってください。※本製品は、Speed Wi-Fi DOCK 5G O1のモバイルルーター(以下、「Speed Wi-Fi本体」と表記します)を充電およびネットワークへ接続するための専用部品となります。それ以外の用途には使用しないでください。※本製品に使用できる指定の機器については、Speed Wi-Fi本体の「取扱説明書」をご参照ください。なお、最新情報については、ご契約された通信事業者へお問い合わせください。

構成

ドック (CPS01PUA/CPS01PUU) 本体



ドック 取扱説明書(保証書) (本書)

※ 充電用機器、USBケーブル、Ethernetケーブルは、構成品には含まれていません。
※ 本製品は、防水・防塵・耐衝撃性能を有しておりません。

本製品をご利用いただくにあたって

- 地震・雷・風水害などの天災および当社の責任以外の火災、第三者による行為、その他の事故、お客様の故意または過失・誤用・その他異常な条件下での使用により生じた損害および逸失利益に関して、当社は一切責任を負いません。
- 本製品の使用または使用不能から生ずる附随的な損害(記録内容の変化・消失、事業利益の損失、事業の中断など)に関して、当社は一切責任を負いません。
- 「取扱説明書」(本書)の記載内容を守らないことにより生じた損害および逸失利益に関して、当社は一切責任を負いません。
- 当社が関与しない接続機器、ソフトウェアとの組み合わせによる誤動作などから生じた損害および逸失利益に関して、当社は一切責任を負いません。

※ 本書で表す「当社」とは、ご契約された通信事業者および製造元(CPSpeed株式会社)を指します。

安全上のご注意(必ずお守りください)

- ご使用の前に、この「安全上のご注意」(必ずお守りください)をよくお読みの上、正しくお使いください。また、お読みになった後は大切に保管してください。
- ここに示した注意事項は、お使いになる人や、他の人への危害、財産への損害を未然に防ぐための内容を記載していますので、必ずお守りください。
- 次の表示の区分は、表示内容を守らず、誤った使用をした場合に生じる危害や損害の程度を説明しています。

	危険	この表示は、取り扱いを誤った場合、「死亡または重傷 ^{※1} を負う危険が切迫して生じることが想定される」内容です。
	警告	この表示は、取り扱いを誤った場合、「死亡または重傷 ^{※1} を負う可能性が想定される」内容です。
	注意	この表示は、取り扱いを誤った場合、「軽傷 ^{※2} を負う可能性が想定される場合および物的損害 ^{※3} の発生が想定される」内容です。

※1 重傷:失明・けが・やけど(高温・低温)・感電・骨折・中毒などで後遺症が残るもの、および治療に入院・長期の通院を要するものを指します。
※2 軽傷:治療に入院や長期の通院を要さない、けが・やけど(高温・低温)・感電などを指します。
※3 物的損害:家屋・家財および家畜・ペットなどにかかわる拡大損害を指します。

禁止・強制の絵表示の説明

	禁止(してはいけないこと)を示す記号です。		濡れた手で扱ってはいけないことを示す記号です。
	分解してはいけないことを示す記号です。		指示に基づく行為の強制(必ず実行していただくこと)を示す記号です。
	水がかかるところで使用したり、水に濡らしたりしてはいけないことを示す記号です。		電源プラグをコンセントから抜いていただくことを示す記号です。

危険

- 高温になる場所や熱のこもりやすい場所(火のそば、暖房器具のそば、こたつや布団の中、直射日光の当たる場所、炎天下の車内など)で使用、保管、放置しないでください。火災、やけど、けが、感電などの原因となります。
- 電子レンジ、IH調理器などの加熱調理器、圧力釜などの高圧容器に入れたり、近くに置いたりしないでください。火災、やけど、けが、感電などの原因となります。
- 接続端子に水などの液体(飲料水、汗、海水、ペットの尿など)を入れたり濡らさないでください。また、濡れた状態や風呂場、加湿器のそばなどの水に触れる場所では、充電しないでください。火災、やけど、けが、感電などの原因となります。
- 火の中に投入したり、熱を加えたりしないでください。火災、やけど、けがなどの原因となります。
- 分解、改造をしないでください。火災、やけど、けが、感電などの原因となります。
- オプション品は、当社が指定したものを使用してください。指定以外のものや、製造・販売元・仕様が不明なものを使用すると、火災、やけど、けが、感電などの原因となります。
- 本ドックはSpeed Wi-Fi DOCK 5G O1専用であり、他の機種ではご利用できません。専用ドックを使用しない場合、正常に動作しない恐れや、機器に発熱、発火、破裂、故障、漏れなど不具合が生じる可能性がありますので、必ず専用ドックをご使用ください。

警告

- 落下させる、踏みつける、投げつけるなど強い力や衝撃、振動を与えないでください。火災、やけど、けが、感電などの原因となります。
- 接続端子に導電性異物(金属片、鉛筆の芯など)を接触させたり、ほこりや砂などが内部に入ったりしないようにしてください。火災、やけど、けが、感電などの原因となります。誤って内部に異物が入ったときは、ご契約された通信事業者までご連絡ください。
- 指定の充電用機器(別売)やUSBケーブル(市販品)のコードが傷んだら使用しないでください。火災、やけど、けが、感電などの原因となります。
- 指定の充電用機器(別売)や本製品、USBケーブル(市販品)は、風呂場などの湿気が多い場所では使用しないでください。火災、やけど、感電などの原因となります。
- 雷が鳴り出したら、指定の充電用機器(別売)やUSBケーブル(市販品)には触れないでください。感電などの原因となります。
- コンセントにつないだ状態で接続端子をショートさせないでください。また、接続端子に手や指など、体の一部を触れさせないでください。火災、やけど、感電などの原因となります。
- 本製品に接続した指定の充電用機器(別売)をコンセントにつないだ状態で接続端子をショートさせないでください。また、接続端子に手や指など、身体の一部を触れさせないでください。火災、やけど、感電などの原因となります。
- 指定の充電用機器(別売)やUSBケーブル(市販品)のコードの上に重いものをのせたり、引っ張るなど無理な力を加えたりしないでください。火災、やけど、感電などの原因となります。

保証書

(持込み修理)

品名	ドック 本体
商品コード	CPS01PUA/CPS01PUU
シリアルナンバー(S/N) ※	
保証期間	お買い上げ日より 年
お買い上げ日 ※	年 月 日
お客さま ※	お名前 ご住所 電話番号

本保証書は、本書に明示した期間・条件のもとで、補償をお約束するものです。従って、本書によって保証書を発行している者(保証責任者)及び、それ以外の事業者に対するお客さまの法律上の権利を制限するものではありません。保証期間経過後の修理については、ご契約の通信事業者までお問い合わせください。

販売店 ※	店名・住所 電話番号
-------	---------------

※ 記入のない場合は、無効となりますので、必ずご確認ください。
(注)・修理のために取り外した部品は、特段のお申し出がない場合は弊社にて引き取らせていただきます。
・修理の際、弊社の品質基準に適合した再利用部品を使用することがあります。
・お客さまにご記入いただいた保証書の内容は、保証期間内のサービス提供以外の目的では利用いたしませんので、ご了承ください。

発売元 KDDI株式会社
東京都千代田区飯田橋3丁目10番10号
製造元 CPSpeed株式会社
東京都中央区明石町8-1 聖路加タワー3505室

- コンセントに指定の充電用機器(別売)を抜き差しするときは、金属製ストラップなどの金属類を接触させないでください。火災、やけど、感電などの原因となります。
- 指定の充電用機器(別売)に変圧器(海外旅行用のトラベルコンバーターなど)を使用しないでください。発火、発熱、感電などの原因となります。
- 本製品に指定の充電用機器(別売)を接続した状態で、接続部に無理な力を加えないでください。火災、やけど、けが、感電などの原因となります。
- 濡れた手で指定の充電用機器(別売)のコードやUSBケーブル(市販品)、接続端子、電源プラグ、本製品に触れないでください。火災、やけど、感電などの原因となります。
- 所定の充電時間を超えても充電が完了しない場合は、充電を中止してください。過充電などにより、火災、やけど、けがなどの原因となります。
- 可燃性ガスが発生する可能性のある場所や粉塵が発生する場所に立ち入る場合は、必ず事前にSpeed Wi-Fi本体の電源を切り、充電をしている場合は中止してください。可燃性ガスなどへの引火により爆発や火災などの原因となります。
- ガソリンスタンド構内などでの使用については、各施設の指示に従ってください。ガソリンスタンド構内などでは充電をしないでください。また、ガソリンスタンド構内などでご使用になる際は落下などに注意し、特に給油中は使用しないでください。可燃性ガスなどへの引火により爆発や火災などの原因となります。
- 使用中、充電中、保管中に、異臭、異音、発煙、発熱、変色、変形などの異常がみられた場合は安全に注意し、次の作業を行ってください。
 - ・指定の充電用機器(別売)の電源プラグをコンセントから抜く。
 - ・Speed Wi-Fi本体の電源を切る。上記の作業を行わないと、火災、やけど、けが、感電などの原因となります。異臭、異音、発煙、発熱、変色、変形などの異常がみられた場合は、ご契約された通信事業者までご連絡ください。
- ベットなどが本製品に噛みつかないようご注意ください。発熱により、火災、やけど、けがなどの原因となります。
- 指定の電源、電圧で使用してください。また、海外で充電する場合は、海外で使用可能な充電用機器(市販品)で充電してください。誤った電源、電圧を使用すると火災、やけど、感電などの原因となります。指定の充電用機器(別売):100V AC(家庭用交流コンセントのみに接続すること) 海外で使用可能な充電用機器(市販品):100V~240V AC(家庭用交流コンセントのみに接続すること)
- 指定の充電用機器(別売)の電源プラグと接続端子についたほこりは、拭き取ってください。ほこりが付着した状態で使用すると、火災、やけど、感電などの原因となります。
- 指定の充電用機器(別売)の電源プラグをコンセントに差し込むときは、確実に差し込んでください。確実に差し込まないと、火災、やけど、感電などの原因となります。
- 電源プラグをコンセントから抜く場合は、指定の充電用機器(別売)のコードを引っ張るなど無理な力を加えず、指定の充電用機器(別売)を持って抜いてください。指定の充電用機器(別売)のコードを引っ張るとコードが傷つき、火災、やけど、感電などの原因となります。
- 本製品に指定の充電用機器(別売)やUSBケーブル(市販品)を抜き差しする場合は、コードを引っ張るなど無理な力を加えず、接続する端子に対してまっすぐ抜き差ししてください。正しく抜き差ししないと、火災、やけど、けが、感電などの原因となります。
- 接続端子が曲がるなど変形した場合は、直ちに使用をやめてください。また、変形を元に戻しての使用もやめてください。接続端子のショートにより、火災、やけど、けが、感電などの原因となります。
- 使用しない場合は、指定の充電用機器(別売)の電源プラグをコンセントから抜いてください。電源プラグを差したままにしておくと、地震や水漏れなどの予期しない状況で発熱し、火災ややけど、感電などの事故が発生する可能性がありますのでご注意ください。
- 水などの液体(飲料水、汗、海水、ペットの尿など)が付着した場合は、直ちに指定の充電用機器(別売)の電源プラグをコンセントから抜いてください。付着物などによるショートにより、火災、やけど、感電などの原因となります。
- お手入れの際は、指定の充電用機器(別売)の電源プラグをコンセントから抜いて行ってください。抜かずに行くと、火災、やけど、感電などの原因となります。
- 病院での使用については、各医療機関の指示に従ってください。電波により電子機器や医用電気機器に悪影響を及ぼす原因となります。

注意

- 破損したまま使用しないでください。火災、やけど、けがなどの原因となります。
- ぐらついた台の上や傾いた場所など、不安定な場所には置かないでください。落下して、けがなどの原因となります。
- 湿気やほこりの多い場所や高温になる場所での使用、保管はしないでください。火災、やけど、感電などの原因となります。
- 子供が使用する場合は、保護者が取り扱いの方法を教え、誤った使いかたをさせないでください。誤飲、けが、感電などの原因となります。
- 乳幼児の手の届く場所、および、ペットが触れる場所に置かないでください。誤飲、けが、感電などの原因となります。
- コンセントにつないだ状態で指定の充電用機器(別売)に継続して触れないでください。やけどなどの原因となります。
- 本製品を継続して使用される場合や充電中は温度が高くなる場合がありますのでご注意ください。データ通信など、継続しての使用や充電中は、本製品やSpeed Wi-Fi本体の内蔵電池・指定の充電用機器(別売)の温度が高くなる場合があります。温度の高い部分に直接継続して触れるとお客さまの体質や体調によっては肌の赤みやかゆみ、かぶれ、低温やけどなどの原因となります。
- 本製品の使用により、皮膚に異状が生じた場合は、直ちに使用をやめ、医師の診療を受けてください。お客さまの体質や体調によっては、かゆみ、かぶれ、湿疹などが生じることがあります。

材質一覧>

使用箇所	材質	表面処理
外装ケース	PC樹脂+ABS樹脂	
Ethernetポート	ナイロン、銅	ニッケルメッキ
ドックポート	ステンレス鋼	ニッケルメッキ
LEDランプ	PC樹脂	
フロントカバー上の緩衝部	TPU樹脂	
バックカバー上のゴムパッド	シリコン	

取り扱い上のご注意

- 製品の故障を防ぎ、性能を十分に発揮できるようにお守りいただきたい事項です。よくお読みになって、正しくご使用ください。
- 本製品に無理な力がかからないように使用してください。多くのものが詰まった荷物の中に入れて、中で重いもの下になつたりしないよう、ご注意ください。故障の原因となります。
 - 極端な高温・低温・多湿の場所では使用しないでください。(周囲温度5℃~35℃、湿度35%~85%の範囲内でご使用ください。)
 - Speed Wi-Fi本体を本製品への着脱を連続して何度も繰り返すと故障の原因となります。
 - ほこりや振動の多い場所では使用しないでください。故障の原因となります。
 - 接続端子をときどき乾いた綿棒などで掃除してください。汚れていると接触不良の原因となる場合があります。また、このとき強い力を加えて接続端子を変形させないでください。
 - お手入れは乾いた柔らかな布(めがね拭きなど)で拭いてください。またアルコール、シンナー、ベンジン、洗剤、ガラスクリーナーなどで拭くと、外装の印刷が消えたり、故障の原因となります。
 - 消毒液や除菌シートなどで拭くと、変色や変形、外装の印刷が消える原因となることがあります。また、消毒液を本製品の近くで使用すると、本製品内部に消毒液が入って、故障の原因となります。
 - 一般電話・テレビ・ラジオをお使いになっている近くで使用すると影響を与える場合がありますので、なるべく離れてご使用ください。
 - 通信中や充電中など、ご使用状況によっては本製品やSpeed Wi-Fi本体が温かくなる場合がありますが異常ではありません。
 - Speed Wi-Fi本体が高温になった場合、保護機構が働き、自動的に電源が切れることがあります。その際は、しばらくしてからSpeed Wi-Fi本体の電源を入れ直してご使用ください。
 - Speed Wi-Fi本体を本製品に取り付ける際、押しつけたり無理な力を加えないでください。Speed Wi-Fi本体および本製品の傷つきおよび接触不良の原因となります。
 - Speed Wi-Fi本体のディスプレイが点灯した状態や通信状態でも充電はできますが、充電時間がやや長くなります。
 - 腐食性の薬品のそばや腐食性ガスの発生する場所に置かないでください。故障の原因となります。
 - 必ず指定の周辺機器をご使用ください。指定の周辺機器以外を使用した場合、故障の原因となります。
 - 電子レンジなどの加熱調理機器や高圧容器に入れしないでください。故障の原因となります。
 - お客さまによる分解や改造、修理をしないでください。故障の原因となります。また、本製品のお客さまによる分解や改造、修理しての利用は電気通信事業法違反となります。
 - 接続端子をショートさせないため、指などの身体の一部や導電性異物(金属片・鉛筆の芯など)が触れたり、それらの異物が内部に入らないようにしてください。故障の原因となります。
 - 水などの液体をかけないでください。また風呂場など湿気が多い場所での使用、または濡れた手での使用は絶対にしないでください。電子回路のショート、腐食による故障の原因となります。
 - 水濡れや湿気による故障は、保証の対象外となり有償修理となります。
 - 充電中に濡れた場合には直ちに指定の充電用機器(別売)の電源プラグを抜いてください。
 - 充電中に屋外で雷鳴が聞こえたときは使用しないでください。落雷・感電のおそれがあります。
 - かばんの中や布団などで覆われた状態での使用や充電は故障の原因となります。
 - 指定の充電用機器(別売)をお使いになるときは、接続する端子に対してコネクタをまっすぐに抜き差ししてください。正しい方向で抜き差ししないと、故障の原因となります。
 - 直射日光の当たる場所(自動車内など)や高温になる場所、極端に低温になる場所、湿気やほこりの多い場所での使用、保管、放置しないでください。故障の原因となります。
 - ぐらついた台の上や傾いた場所など、不安定な場所には置かないでください。充電中は特にご注意ください。落下して、故障などの原因となります。
 - 本製品を使用するSpeed Wi-Fi本体を充電する際は、たこ足配線などでコンセントや配線器具の定格を超えて使用しないでください。
 - 改造された本製品は絶対に使用しないでください。改造された機器を使用した場合は電気通信事業法に抵触します。本製品は電気通信事業法に基づく端末機器の技術基準適合認定を受けており、その証として、「技術マーク④」が本製品本体の銘板シールに表示されており、本製品本体のネジを外して内部の改造を行った場合、技術基準適合認定が無効となります。技術基準適合認定が無効となった状態で使用すると、電気通信事業法に抵触しますので、絶対に使用されないようにお願いいたします。
 - 落下させる、投げつける、踏みつけるなどの強い衝撃を与えないでください。故障の原因となります。
 - 指定の充電用機器(別売)の電源コードをアダプタ本体に巻きつけないでください。また、指定の充電用機器(別売)のプラグやコネクタと電源コードの接続部を無理に曲げたりしないでください。指定の充電用機器(別売)やUSBケーブルのコードの上に重いものをのせたり、引っ張るなど無理な力を加えたりしないでください。故障の原因となります。
 - 指定の充電用機器(別売)の電源プラグをコンセントから抜くときは、電源プラグを持って抜いてください。ケーブルを引っ張るとケーブルが損傷するおそれがあります。
 - 本製品を自動車内で使用しないでください。落下、運転の妨げにより事故の原因となります。本製品は室内の安定した場所での使用を前提とします。

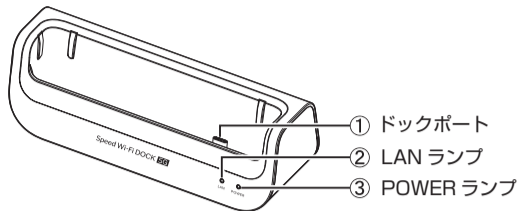
この装置は、クラスB機器です。この装置は、住宅環境で使用することを目的としています。この装置がラジオやテレビジョン受信機に近接して使用されると、受信障害を引き起こすことがあります。取扱説明書に従って正しい取り扱いをして下さい。 VCCI-B

ドックでできること

- 指定の充電用機器(別売)を使用することで、Speed Wi-Fi本体を充電することができます。
- パソコンと有線LANで接続することができます。
- パソコンやスマートフォンなどの無線LAN対応端末と無線LAN(Wi-Fi®)で接続することができます。ドックに接続すると、より安定してインターネットに接続できます。
- Speed Wi-Fi本体を介してWAN側の回線に接続でき、Speed Wi-Fi本体をルーターとして利用できます。
- Speed Wi-Fi本体をブリッジモードに設定すると、ルーター機能が無効になり、ドックを使って有線LAN接続のブリッジモードとして利用できます。
- Speed Wi-Fi本体をドック経由でインターネットに接続されたブロードバンドルーターの有線LANポートに接続すると、Speed Wi-Fi本体をWi-Fiアクセスポイントとして使用できます(この場合、ドックに接続するとSpeed Wi-Fi本体のルーター機能は停止し、WAN側の回線には接続できません)。

各部の名称と機能

■ 前面



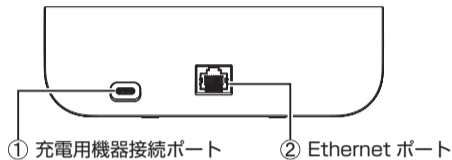
名称	説明
① ドックポート	Speed Wi-Fi本体を接続(セット)します。

【ランプ表示】

ランプの種類	色	状態	説明
② LANランプ (有線LAN通信状態表示)	緑	点灯	Ethernetポートのリンクが確立されているとき
	緑	点滅	Ethernetポートがデータを受信しているとき
	—	消灯	Ethernetポートのリンクが確立していないとき
③ POWERランプ (電源)	緑	点灯	指定の充電用機器(別売)が接続され、給電しているとき
	—	消灯	指定の充電用機器(別売)が接続されていないとき

※ Speed Wi-Fi本体が自動Wi-Fiオフまたは、電源オフの状態でご使用の場合は、LANランプが点灯や点滅することがありますが、データ送信はできませんのでご注意ください。

■ 背面



名称	説明
① 充電用機器接続ポート	指定の充電用機器(別売)と接続します。
② Ethernetポート	Ethernetケーブル(LANケーブル)(市販品)で、パソコンなどと接続します。

接続について

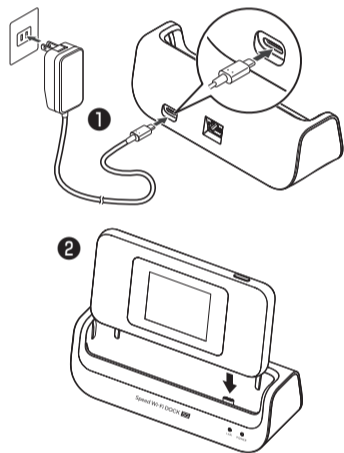
❗ ご注意

- 本製品を使用する際は、指定の充電用機器(別売)を必ず接続してください。
- 充電用機器(別売)は指定のものをお使いください。Type-C 共通ACアダプタ02(0602PQA)(別売)またはType-C 共通ACアダプタ02U(0602PQV)(別売)のご使用を推奨します。
- 本製品の充電用機器接続ポートでは、USB通信はできません。電源供給用の接続ポートです。
- Ethernetケーブル(市販品)を本製品に接続する際は、Ethernetポートにカチッと音がするまで差し込み、ケーブルを軽く引いて、ロックがかかっていることを確認してください。

■ Speed Wi-Fi本体を充電する

ここではType-C™共通ACアダプタ02(0602PQA)(別売)(以下、「ACアダプタ」と表記します)を使って充電する方法について説明します。

- ① ドックの充電用機器接続ポートに、ACアダプタ(別売)のUSBコネクタ(Type-C)を接続し、ACアダプタ(別売)の電源プラグを電源コンセントに接続する。
※ USBコネクタは、充電用機器接続ポートの角度に合わせて接続してください。
- ② ドックにSpeed Wi-Fi本体をセットする。
※ ドックのドックポートとSpeed Wi-Fi本体のUSBポートを合わせ、まっすぐ奥まで確実にセットしてください。
POWERランプが点灯します。

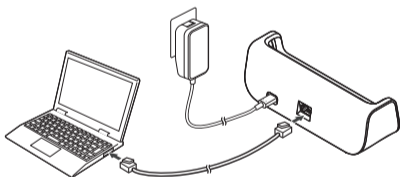


- ※ 充電の状態(電池残量)を確認する場合は、Speed Wi-Fi本体の電源ボタンを押してください。ディスプレイに%で表示します。(電池残量の表示は目安です。Speed Wi-Fi本体の使用環境・状態により異なります。)
- ※ 充電時間については、Speed Wi-Fi本体の「取扱説明書」を参照してください。
- ※ Speed Wi-Fi本体をドックから取り外すときは、ドックを手で押さえながら、Speed Wi-Fi本体をドックポートからまっすぐに取り外してください。

■ パソコン等を有線LANで接続する場合

Speed Wi-Fi本体の動作モードは、工場出荷時は「ルーターモード」に設定されています。以下、工場出荷状態でパソコンと有線LANで接続する方法を説明します。
※ 指定の充電用機器(別売)を利用して給電していないと、有線LANでの通信はできません。

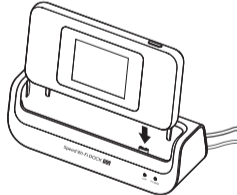
- ① 「Speed Wi-Fi本体を充電する」の手順を参照して、ACアダプタ(別売)とドックを接続し、ACアダプタ(別売)の電源プラグを電源コンセントに接続する
- ② ドックのEthernetポートとパソコンのEthernetポートを、Ethernetケーブル(市販品)で接続する



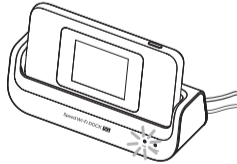
③ Speed Wi-Fi本体の電源を入れる

④ ドックにSpeed Wi-Fi本体をセットする

- ※ ドックのドックポートとSpeed Wi-Fi本体のUSBポートを合わせ、まっすぐ奥まで確実にセットしてください。



⑤ LANランプが緑点灯/緑点滅していることを確認する

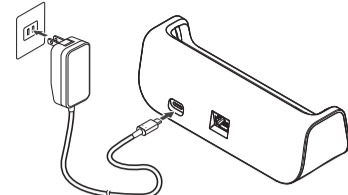


- ※ LANランプが緑点灯/緑点滅しない場合は、Speed Wi-Fi本体をドックにセットし直してください。

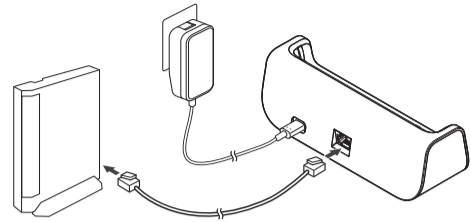
■ ブロードバンドルーターと有線LAN接続して無線LANアクセスポイントにする場合

Speed Wi-Fi本体の動作モードは、工場出荷時は「ルーターモード」に設定されていますが、Speed Wi-Fi本体がドックのEthernetポートを通して、Ethernetケーブル(市販品)でブロードバンドルーターに接続されると、自動的に「アクセスポイントモード」に切り替わります。以下、アクセスポイントモードに切り替わる手順を説明します。

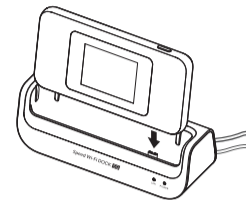
- ① ドックにACアダプタ(別売)を接続し、ACアダプタ(別売)の電源プラグを電源コンセントに接続する



- ② ブロードバンドルーターとドックのEthernetポートをEthernetケーブル(市販品)で接続する



- ③ Speed Wi-Fi本体の電源を入れ、ドックにセットする



- ④ パソコンなどを無線LAN(Wi-Fi®)接続する

- ※ 無線LAN(Wi-Fi®)接続については、Speed Wi-Fi本体の「取扱説明書 詳細版」[3-1 無線LAN(Wi-Fi®)で接続する]を参照してください。

故障とお考えになる前に

■ インターネットに接続できない

- ・ Speed Wi-Fi本体が起動しているか確認してください。

■ LANランプが点灯/点滅しない

- ・ Ethernetケーブル(市販品)が正しく接続されているか確認してください。
- ・ 指定の充電用機器(別売)が接続されているか確認してください。
- ・ 本製品にSpeed Wi-Fi本体をセットし直してください。

■ Speed Wi-Fi本体を本製品にセットしたときにうまく動作しない

- ・ 本製品を使用する際は、指定の充電用機器(別売)を必ず接続してください。
- ・ Speed Wi-Fi本体を本製品から取り外して、ホーム画面が表示されたことを確認してから、本製品にセットし直してください。

アフターサービスについて

■ 補修用性能部品について

当社はこのドック本体の補修用性能部品を、製造終了後4年間保有しております。補修用性能部品とは、その製品の機能を維持するために必要な部品です。

■ 保証書について

保証書は、お買い上げの販売店で、「販売店名、お買い上げ日」などの記入をご確認の上、内容をよくお読みいただき、大切に保管してください。

■ アフターサービスについて

ご契約されたWiMAX事業者へお問い合わせください。

主な仕様

項目		諸元および機能	備考
Ethernetポート(*1)	物理インタフェース	8ピンモジュラージャック(RJ-45)X1ポート	最大接続数: 1台
	インタフェース	1000BASE-T/100BASE-TX	
	伝送速度	1000Mbps/100Mbps	
	全二重/半二重	全二重/半二重	
充電用機器接続ポート	物理インタフェース	USBコネクタ(Type-C)(レセプタクル)X1ポート	USB通信はできません。
ドックポート (Speed Wi-Fi本体とのインタフェース)		USBコネクタ(Type-C)(プラグ)X1ポート	
状態表示ランプ	POWER	電源通電時点灯	
	LAN	有線LANの通信状態表示	
電源		DC 5V 3A	
外形寸法		約160(W)X54(H)X52(D)mm	
質量		約132g	

※1 HUBなどの機器を経由した接続では正常に動作しない場合があるため、HUBなどを利用した接続の動作は保証いたしません。

- ・ 仕様および外観は、改良のため予告なく変更する場合がありますので、あらかじめご了承ください。
- ・ 本文中で使用しているイラストはイメージです。実物とは形状などが異なる場合や、一部省略などがありますので、ご了承ください。

お問い合わせ先

ご契約されたWiMAX 事業者へお問い合わせください。

■ UQ WiMAXをご契約の場合

[Webチャットによるお問い合わせ]
ご相談はいつでもどこでもチャットでかんたん!
AIが24時間素早く回答、コミュニケーションが詳しくお応えします。
<https://www.uqwimax.jp/chat/>



■ UQ WiMAX以外のWiMAX事業者をご契約の場合

事業者一覧はこちら
<https://www.uqwimax.jp/wimax/shoplist/mvno/>



モバイルリサイクルネットワーク
携帯電話・充電器のリサイクルにご協力。

環境を保護し、貴重な資源を再利用するためお客さまが不要となってお持ちになる携帯電話・充電器を、ブランド・メーカーを問わず、マークのあるお店で回収し、リサイクルを行っています。



濡れた状態での充電は、異常な発熱・焼損などの原因となり大変危険です。

2025年3月 第1版

製造元: CPSpeed株式会社

■ 無償修理規定

1. 本書にお買い上げ年月日、販売店名が記載されているかどうかお確かめください。万一記載のない場合及びお客さま名、シリアルナンバー(S/N)の記入がない場合、内容が書き換えられた場合は、**無償修理**となります。
2. 保証期間内に、取扱説明書などの注意書きに従った正常な使用状態で機器が故障した場合には、**無償修理**をさせていただきます。
3. 保証期間内でも、以下の場合には有償修理となります。(または、修理ができない場合があります。)
 - ① 取扱説明書に従った正しい使用がなされなかった場合。
 - ② 不当な修理や改造による故障や損傷の場合。
 - ③ 当社などが指定する正規の修理拠点以外で修理された場合。
 - ④ 使用上、取り扱い上の過失または事故による故障や損傷の場合。また、落下、水濡れ、湿気などの痕跡がある場合。
 - ⑤ 地震、風水害などの天災及び火災、爆発、異常電圧などによる故障や損傷。
 - ⑥ 正常なご使用方法でも、部品の自然消耗、摩耗、劣化した場合。
 - ⑦ 本書の提示がない場合。
4. 機器の損傷状況によっては、修理を承れない場合もあります。
5. 本書記載の機器が故障したことにより、発生した損害および損失については負担いたしません。
6. 本製品を指定外の機器と接続して使用した場合、発生した事故及び消耗品に起因する故障・損傷については、責任を負いかねます。
7. 修理対象に貼りつけられたシールなどの装飾品及び包装印刷、保護シートなどにつきましては、当社では一切の責任を負いかねます。これらの装飾品類を破損した場合には修理をご依頼ください。
8. 出張による修理対応はお受けできません。
9. 本書は、日本国内においてのみ有効です。
(This warranty is valid only in Japan.)
10. 本書は再発行しませんので、大切に保管してください。

修理メモ

年月日	修理内容	修理店・担当